

**ETRE PARENT D'ENFANT(S)
ENTRE 6 ET 12 ANS**



L'Observatoire des familles est piloté et mis en œuvre par l'Union Départementale des Associations Familiales (UDAF) de la Charente en partenariat avec la Caisse d'Allocations Familiales de Charente (CAF) et la Mutualité Sociale Agricole des Charentes (MSA).

Le questionnaire est conçu par l'UNAF et l'analyse est confiée à la sociologue et coordinatrice de l'URAF Nouvelle-Aquitaine

3 200 familles ayant des enfants âgés entre 6 et 12 ans (au 31 décembre 2015 et vivant dans le département de la Charente) ont été interrogées.

Le taux de retour de cette enquête a été de 15,5 %, soit 495 répondants.

Avec cet outil, l'UDAF de la Charente s'inscrit dans une dynamique permanente pour :

- **OBSERVER** les familles, telles qu'elles sont et telles qu'elles évoluent pour produire des données familiales
- **DÉVELOPPER** sa mission d'expertise et de représentation de l'institution familiale,
- **ETRE** source de connaissances, de réflexions et de propositions pour interpeller les pouvoirs publics sur les conditions de vie des familles dans le département, leurs besoins et leurs attentes.

QUELLES SONT LES FAMILLES AYANT RÉPONDU ?



78% sont en couple

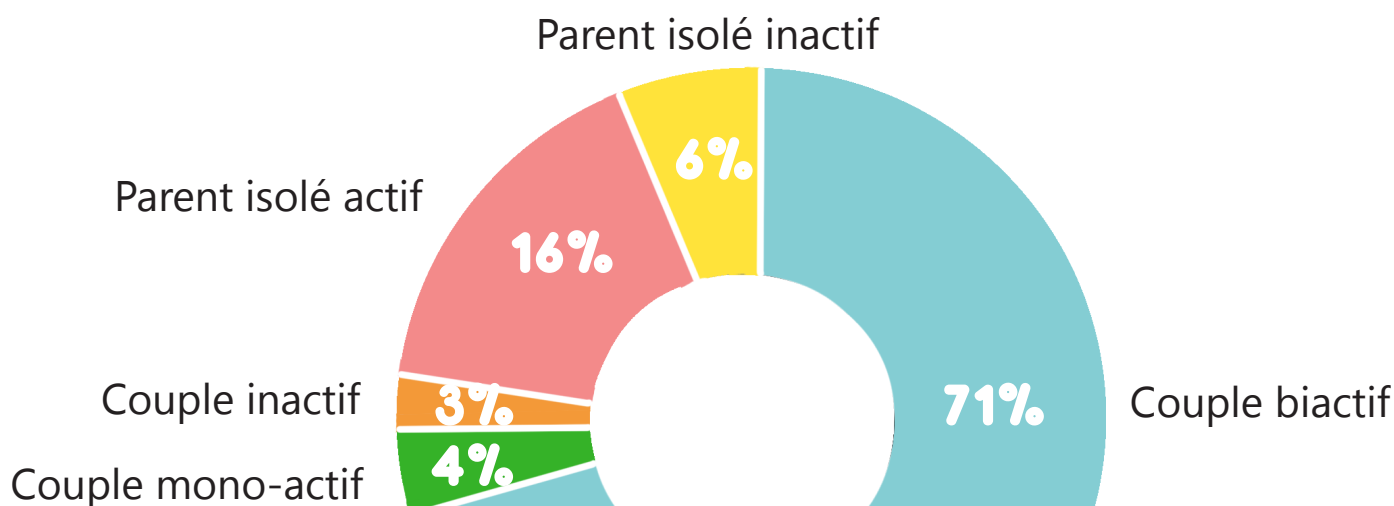
22% sont des parents isolés

18% sont des familles recomposées

60% des familles ont 2 enfants

L'âge varie de 30 à 49 ans et la majorité se trouve être entre 40 et 49 ans.

Les répondants sont principalement des femmes à 90 %.



QUELLES SONT LES PRÉOCCUPATIONS DES PARENTS POUR LES 6-12 ANS ?



Pour **53%** des parents, cette période n'est ni plus facile ni plus difficile.

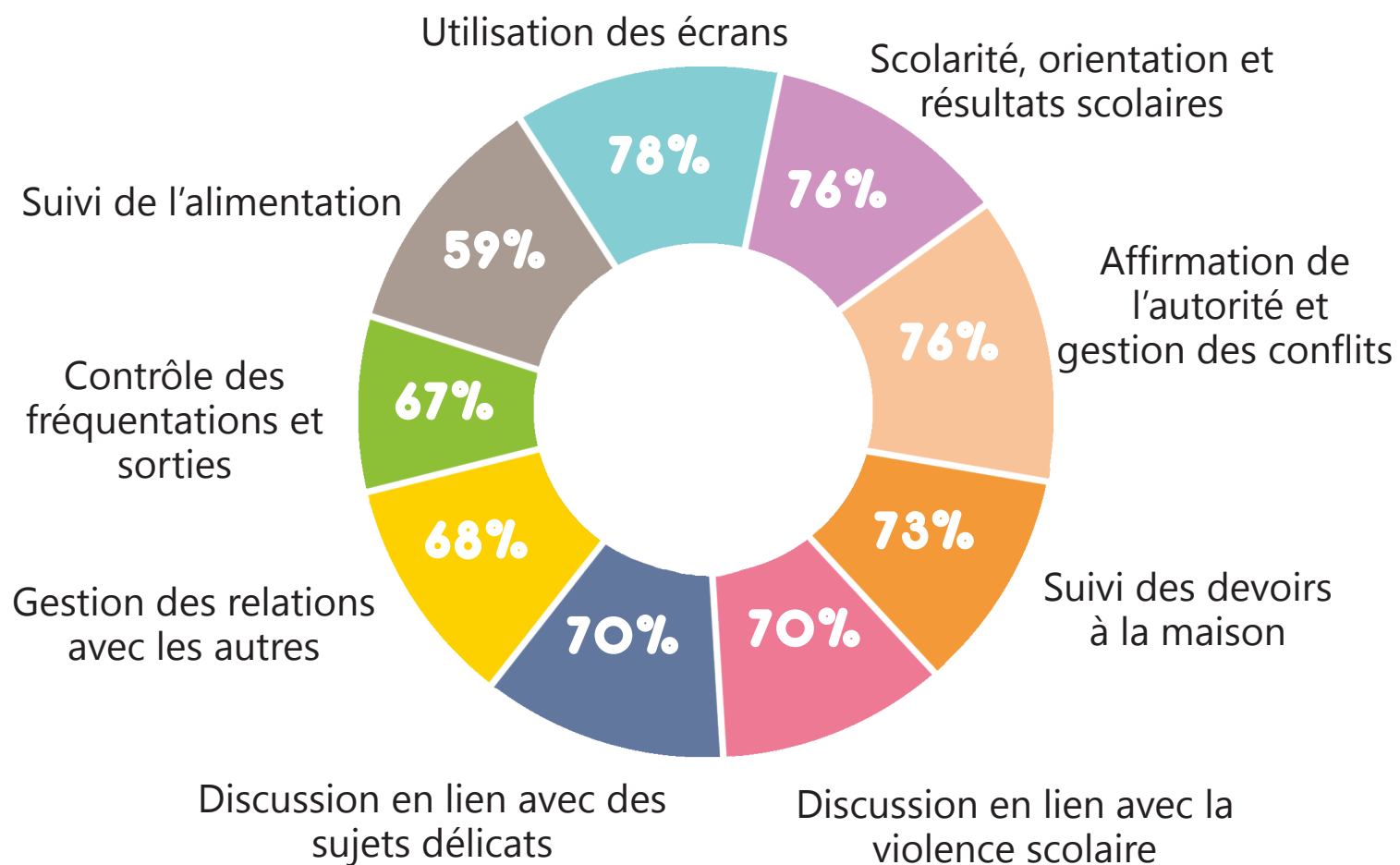
Les **28%** des familles qui ressentent cette période comme plus difficile que celle des 0 à 5 ans sont constitués de :

36% de familles recomposées contre **22%** de familles non recomposées.



37% d'ouvriers et **32%** de personnes sans activité professionnelle.

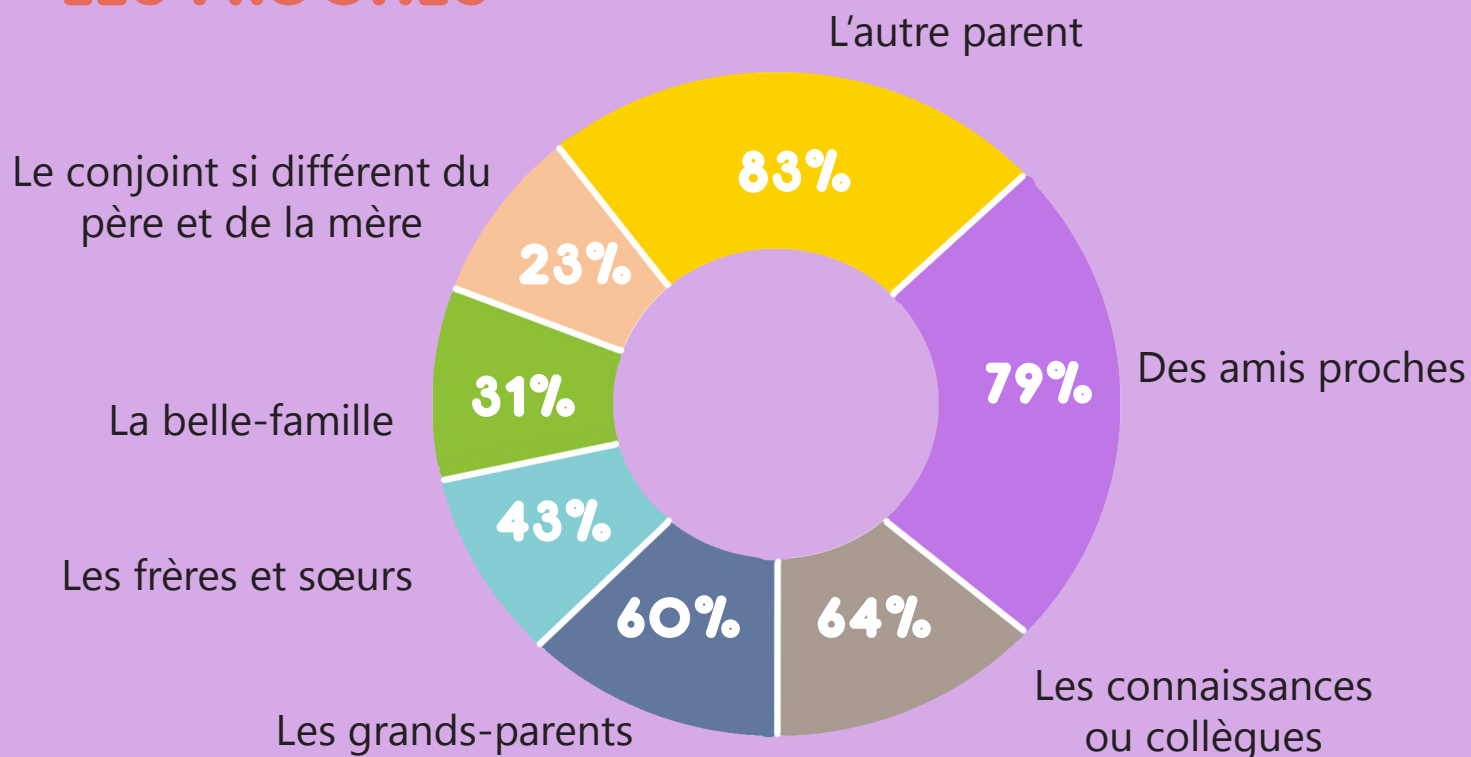
LES SUJETS PRÉOCCUPANTS



La gestion des écrans préoccupe davantage les répondants avec un diplôme supérieur ou égal au baccalauréat. Il en est de même pour le suivi des devoirs à la maison et le fait d'aborder les sujets délicats avec leur(s) enfant(s).

VERS QUI SE TOURNENT LES PARENTS ?

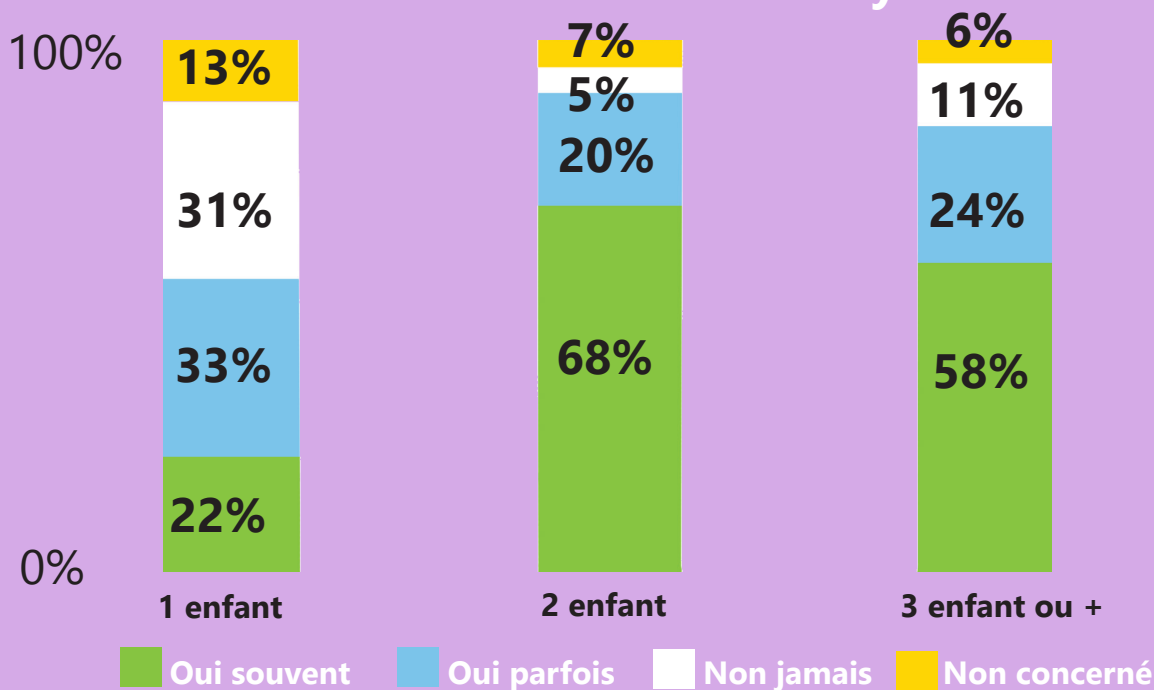
LES PROCHES



Les personnes seules font davantage appels à leurs parents qu'à l'autre parent de l'enfant, ce qui peut laisser supposer des relations conflictuelles avec celui-ci.

Plus les répondants ont d'enfants, plus ils se rapprochent de l'autre parent de l'enfant pour leurs questions.

Sollicitation de l'autre parent selon le nombre d'enfant dans le foyer

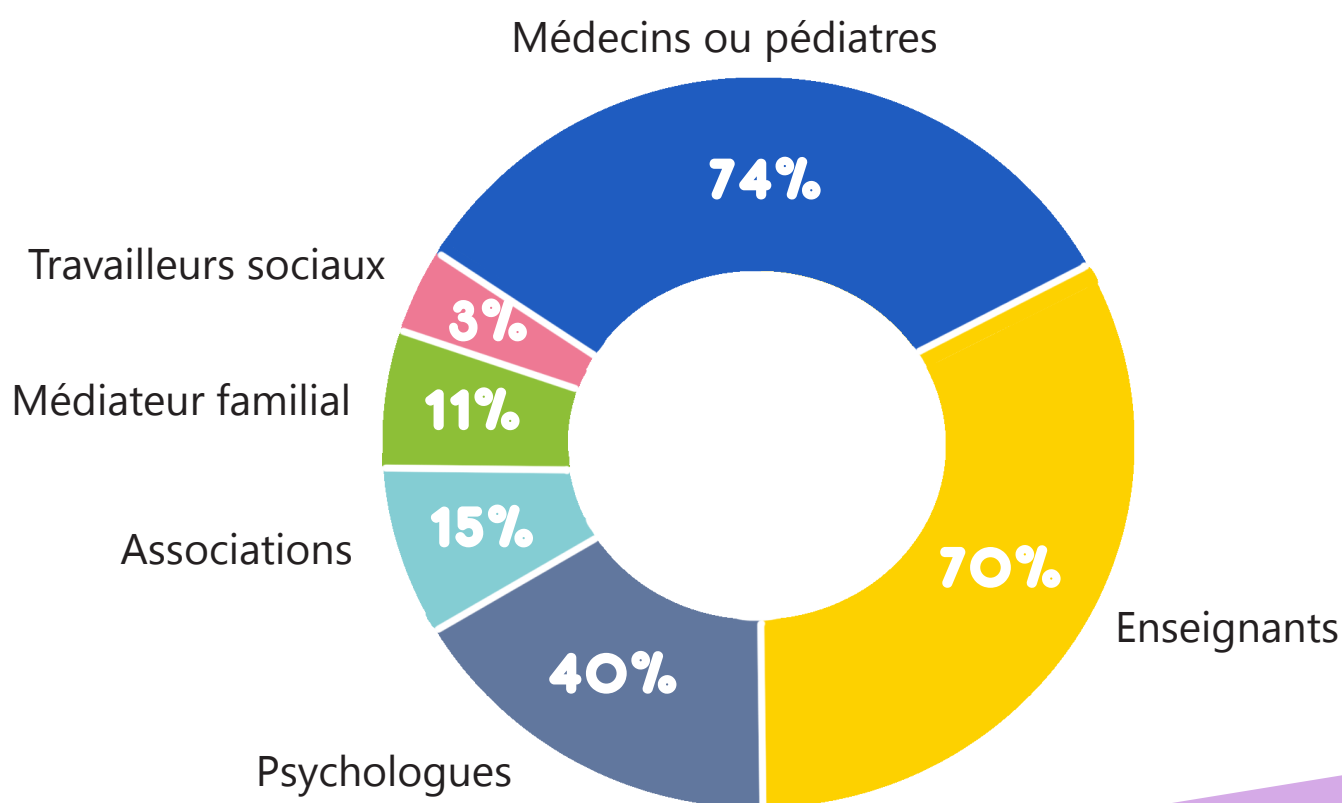


70% des familles avec un seul enfant sont des familles monoparentales.

79% des femmes se tournent davantage vers leurs amis proches que les hommes à **67%**.

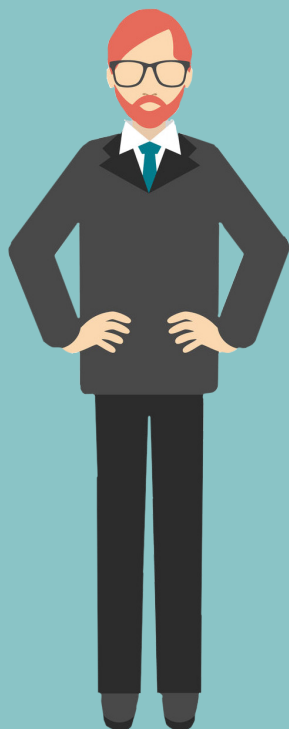
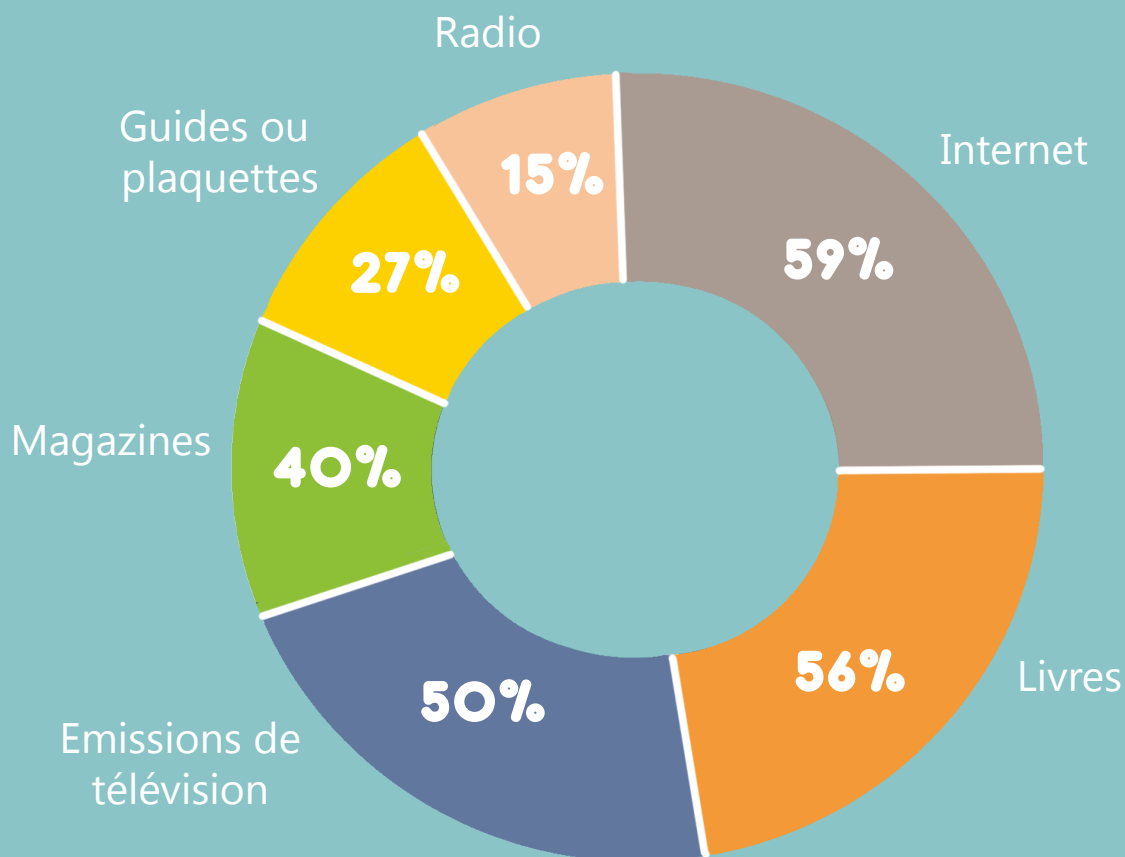


LES PROFESSIONNELLS



Les professionnels du social sont principalement sollicités par des personnes sans activité professionnelle. Les personnes seules se tournent à 20 % vers les travailleurs sociaux et à 18 % vers les associations. Cela est peut-être en lien avec la rupture familiale et les conflits concernant l'éducation des enfants.

QUELS SONT LES MOYENS D'INFORMATION UTILISÉS ?



Ni la situation familiale, ni les caractéristiques personnelles n'ont de corrélation avec le moyen d'information des répondants.



LES SITES INTERNET

72% des répondants les consultent régulièrement

61% se disent non satisfaits des sites consultés sur la question de l'éducation des enfants

11,7% des répondants mentionnent un site.

Les sites estimés de qualité consultés par les parents qui travaillent sont :

WIKIPÉDIA / CAF / DOCTISSIMO



Les répondants ne travaillant pas se dirigent vers « **educnet.enpc.fr** »
et « **enfants.com** »

LES FORUMS OU RÉSEAUX SOCIAUX

85% disent ne pas les fréquenter

Les **15%** restants sont satisfaits à **69%** et citent :

FACEBOOK / DOCTISSIMO / AU FÉMININ

LES AIDES À LA PARENTALITÉ SONT-ELLES REPÉRÉES ?

LES ACTIONS CONNUES

32% connaissent ces actions

Parmi ces familles :



74% connaissent les groupes de paroles et d'échanges entre parents
(74 % BAC et BAC +3)

36% connaissent
les ateliers parents-enfants
(52 % BAC et 50 % BEPC)



34% connaissent les
conférences et ciné-débats
(principalement BAC +3)

25% les entretiens individuels
(50 % n'ont aucun diplôme)

LEURS REMARQUES :

18% des parents souhaiteraient pour y participer, un temps de garde pour leurs enfants.



Pour **40%** des répondants, la proximité de l'activité faciliterait leur participation.

8% souhaiteraient ne pas rencontrer de personnes qu'elles connaissent.



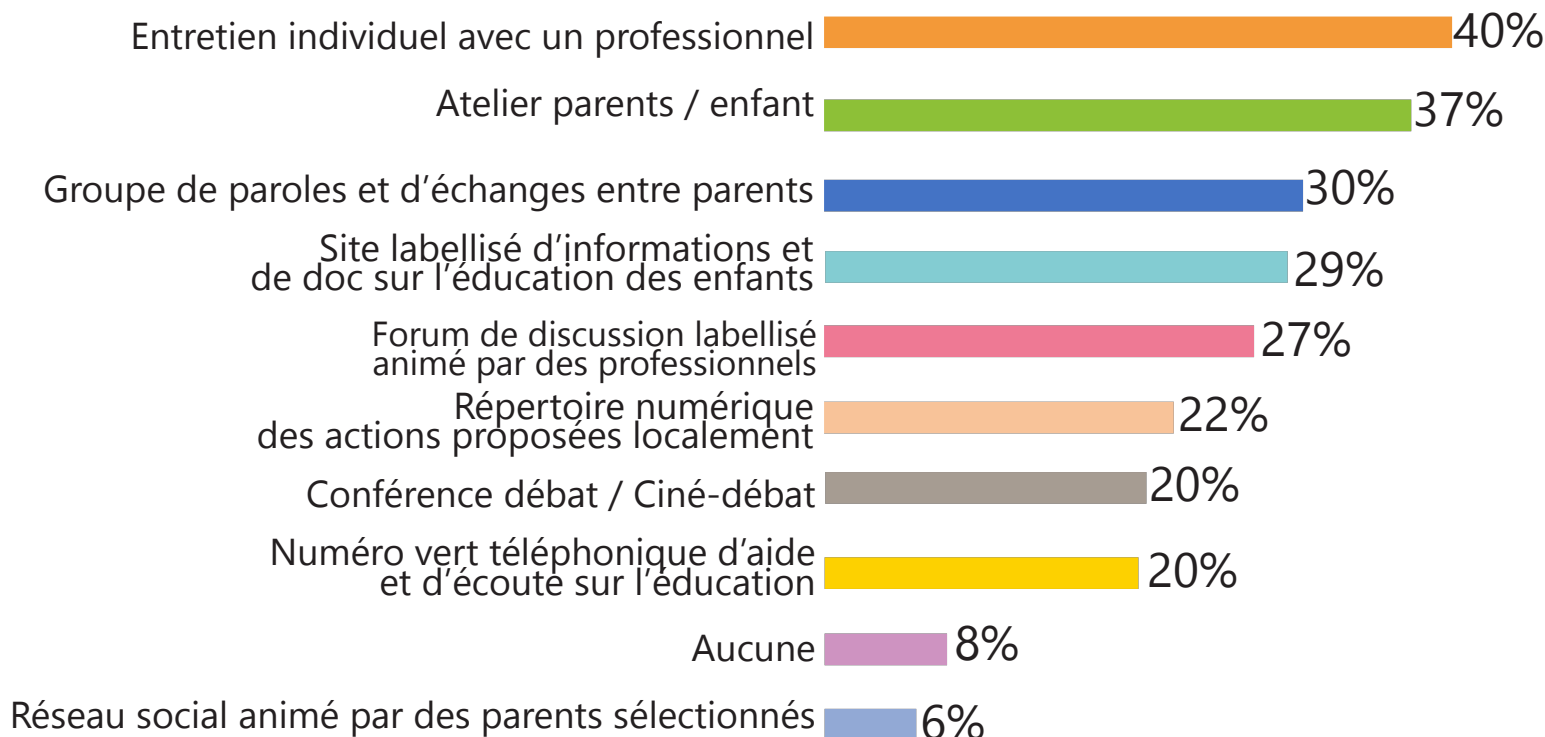
17% voudraient choisir les sujets abordés.

Sont évoqués également, le manque d'informations sur ces activités et la nécessaire compatibilité avec les horaires de travail.

Les femmes ont davantage connaissances des actions de parentalité que les hommes, notamment par l'intermédiaire des PMI.

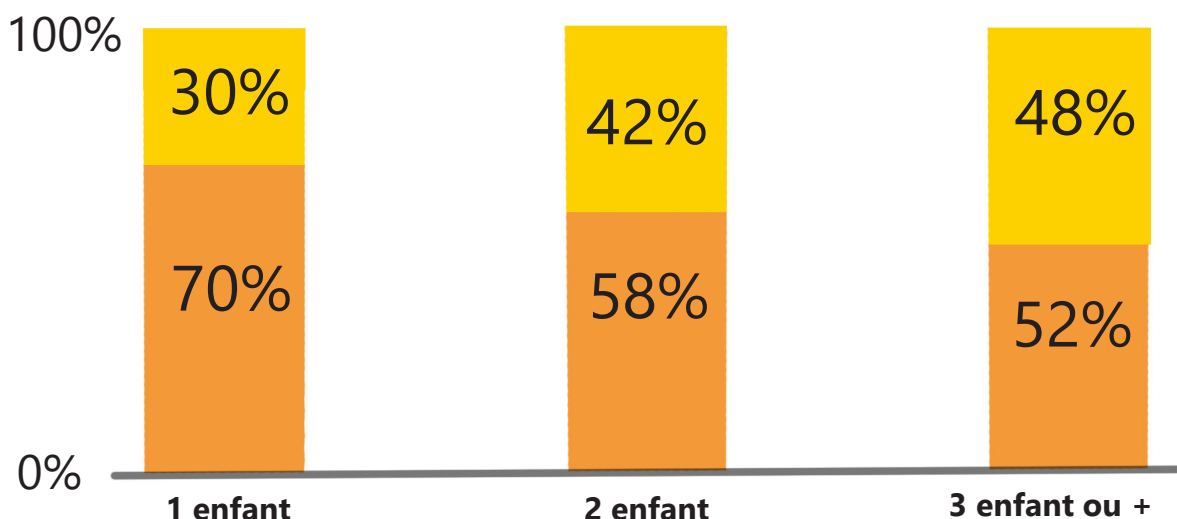
LES ACTIONS QUI LES INTÉRESSENT

Actions jugées prioritaires par les familles



57% des familles seraient intéressées par un lieu «ressources» sur des questions d'éducation pour les 6-12 ans. Moins les familles ont d'enfants, plus elles sont intéressées par ce lieu.

Familles intéressées par un lieu «ressources» selon le nombre d'enfant dans le foyer



EN CONCLUSION



Considérée comme une période de latence, la période de 6 à 12 ans est primordiale chez l'enfant car riche en développement intellectuel, affectif et social. Néanmoins, elle est moins ciblée par les politiques familiales que la période de la petite enfance, de 0 à 5 ans ou encore les 12-16 ans.

Au fil de cette enquête, a été mis en évidence le fait que les parents rencontrent parfois les mêmes difficultés dans l'éducation de leurs enfants que lors de la période adolescente. Ils se montrent notamment beaucoup préoccupés par la scolarité et la place occupée par les écrans dans le quotidien des enfants.

Ils n'échappent pas aux évolutions puisqu'Internet apparaît comme leur premier vecteur d'information, même s'ils sont nombreux à rechercher du soutien auprès de leurs proches ou de professionnels.

L'offre de proximité proposée dans le cadre du soutien à la parentalité est assez méconnue des parents, et donc peu mobilisée. Mais certains leviers pourraient favoriser leur participation : création d'un lieu «ressources» sur les questions d'éducation pour les 6-12 ans, répertoire des actions ou site d'information en ligne.

LES CHIFFRES CLÉS DE LA FAMILLE



79 % c'est la proportion de la population française qui vit en famille (au sens de l'Insee) et **56 %**, dans une famille avec enfants

17 943 446 c'est le nombre de familles en France (au sens de l'Insee).



1,96 c'est le nombre moyen d'enfant par femme en France en 2015

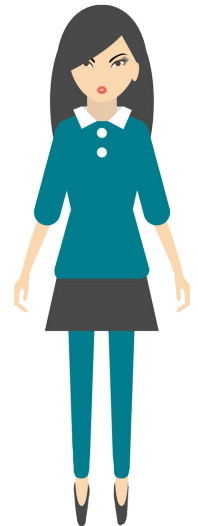


81,8 % c'est, en 2014, le taux d'emploi des femmes avec deux enfants (de plus de 3 ans).

75,2 % des 13,7 millions d'enfants mineurs vivent en permanence avec leurs deux parents.

18% vivent avec un seul parent

7 % vivent avec un parent et un beau parent



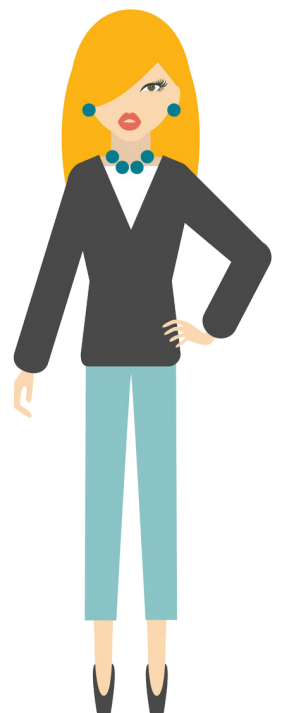
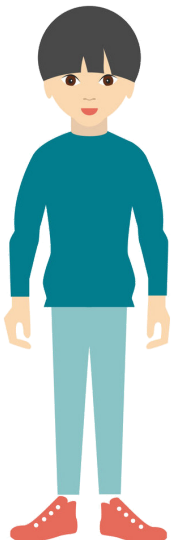
-6790 euros/an, c'est, en 2013, la différence de niveau de vie moyen d'un couple avec 3 enfants à charge par rapport à un couple sans enfant

2,79 millions, c'est, en 2013, le nombre d'enfants (fiscalement) à charge vivant dans une famille pauvre.

36% vivent dans une famille en couple avec 3 enfants et plus,

29 % vivent dans une famille en couple avec 1 ou 2 enfants,

34% vivent dans une famille monoparentale



Source : Chiffres clefs de la famille 2016
Union nationale des associations familiales

Cette enquête a été réalisée avec le concours de :



POUR NOUS CONTACTER :

Catherine BEURCQ,
secrétaire du service
05 45 39 31 02

catherine.beurcq@udaf16.org

Christine GRANET,
chef de service
05 45 39 31 93

christine.granet@udaf16.org

SERVICE ACTION FAMILIALE

73, impasse Joseph NIEPCE
CS 92417

16 024 Angoulême Cedex

Site internet : **www.udaf16.org**

